

WINNER 7 - Installationsanleitung

1	Installation, Setup	2
1.1	Download Installationsprogramm	2
1.2	Warnhinweis von Windows Defender („unbekannter Herausgeber“)	3
1.3	Hardware-Voraussetzungen für WINNER 7	4
1.4	WINNER 7 auf Ihrem Computer installieren	5
1.5	Datenübernahme aus WINNER 5 und 6	8
1.6	De-Installation von WINNER 7	8
2	Erster Start von WINNER 7 auf einem Computer	9
2.1	Einstellung Datenordner	9
2.2	Einstellung Datenbank und Datenzugriff	12
2.3	Benutzer-Anmeldung (Mandant, Benutzername, Passwort)	13
2.3.1	Lizenzdaten eingeben	13
2.3.2	Benutzeranmeldung mit „Admin“	15

1 Installation, Setup

Installieren Sie zunächst die WINNER 7 Anwendung auf Ihrem Computer.

Es ist Ihnen auch erlaubt, das Programm auf beliebig viele PC's zu installieren, solange es Computer des gleichen Vereins sind.

Hinweis zu den Vorgängerversionen WINNER 5 und WINNER 6:

- Wenn Sie bereits eine Vorgängerversion der WINNER Vereinsverwaltung einsetzen und mit Installation der Version 7 ein **UPDATE** mit Übernahme der bestehenden WINNER Daten einspielen wollen, brauchen Sie die WINNER Version 7 nicht in das Verzeichnis der Vorgängerversion zu installieren, sondern wir empfehlen Ihnen dazu ein neues Verzeichnis z.B. "C:\winner7".
- Die Übernahme von Daten aus WINNER 5 und 6 können Sie dann nach der Installation und dem ersten Start von WINNER 7 jederzeit durchführen. Sie finden das Programm zur Datenübernahme im Hauptmenü unter "*Datei >> Daten-Import >> Import aus WINNER 6.1*".

1.1 Download Installationsprogramm

Das Setup Programm zur Installation von WINNER 7 befindet sich auf der Download Seite unserer Webseite und können Sie wie folgt herunterladen:

- Um das Installationsprogramm für WINNER 7 von unserem Webserver herunterzuladen, klicken Sie auf den nachstehenden Link:
https://winner-vereinssoftware.de/downloads/winner7/setup_winner_v70.exe
- Das Installationsprogramm „*setup_winner_v70.exe*“ hat eine Größe von ca. 70 MB. Wenn Sie am PC, auf dem Sie dieses Programm installieren wollen, keinen Internetanschluss haben, laden Sie sich am besten das Installationsprogramm zuerst auf einem PC mit Internetanschluss herunter und speichern es auf einem USB-Stick oder CD zum späteren Installieren auf dem PC mit Ihren WINNER Mitgliederdaten.

1.2 Warnhinweis von Windows Defender („unbekannter Herausgeber“)

Nach dem Start des Installationsprogramms zeigt der Windows Defender (ab Windows 10) einen Warnhinweis an, dass es sich um eine unbekannte App handelt:



Das liegt daran, dass in der App kein Herausgeber hinterlegt ist.

Klicken Sie auf „**Weitere Informationen**“, dann wird Ihnen angezeigt, dass es sich bei der unbekanntenen App um das Installationsprogramm von WINNER 7.0 (hier vom 25.11.2024) handelt:



Klicken Sie auf „**Trotzdem ausführen**“, dann startet der Installationsprozess.

1.3 Hardware-Voraussetzungen für WINNER 7

Bei der Ausstattung Ihres Computers zum Arbeiten mit WINNER 7 gibt es eigentlich nicht viel was zu beachten wäre.

- Windows Version: WINNER läuft unter allen gängigen Windows Versionen (i.e. Windows Vista, Windows 7, Windows 8 und 8.1, Windows 10 und Windows 11), sowohl mit dem Systemtyp „32 Bit“ Betriebssystem als auch mit „64 Bit“ Betriebssystem.
- Bildschirmauflösung: Wenn Sie mit WINNER 7 arbeiten, sollte der Bildschirm eine Mindestauflösung von 1200 x 750 Pixel der Arbeitsfläche haben (Auflösung des Monitors minus dem Bereich der Task Leiste), um alle Fenster von WINNER 7 korrekt anzuzeigen. Größer ist natürlich immer besser und zeigt dann in WINNER auch mehr Daten an, z.B. bei Listen/Grids.
- Hauptspeicher: WINNER 7 ist nicht sehr speicherhungrig. Die meisten Computer haben von Haus aus 4 GB installiert und das ist ausreichend.
- Skalierung: Unter Windows 11 und ggf. auch bei älteren Versionen ist die Skalierung auf 125% als „empfohlen“ vorbelegt. So zumindest ging es uns beim Kauf eines neuen Laptops mit vorinstalliertem Windows 11.

Das sollte besser auf 100% gesetzt werden, denn darauf sind die WINNER 7 Dialoge ausgerichtet. Bei einer Skalierung von 125% oder größer kann es ansonsten sein, dass bei der Höhe und Breite eines Dialogs die untere und die rechte Seite des Bildschirmfensters nicht mehr vollständig angezeigt wird.

- Benutzerdefinierte Skalierung: Beim Start von WINNER 7 wird zudem auf eine evtl. eingestellte „Benutzerdefinierte Skalierung“ geprüft und sollte diese für WINNER 7 nicht geeignet sein, wird eine entsprechende Fehlermeldung angezeigt:

Die derzeit eingestellte "Benutzerdefinierte Skalierung" von Windows beträgt 125%.

Diese Skalierung ist für WINNER 7 nicht geeignet.

Das führt u.a. in der Bildschirmanzeige zu unterschiedlich großen Buchstaben.

Das programmierte Design von WINNER 7 sieht dadurch wirklich nicht mehr gut aus.

Auch die Höhe und Breite eines Fensters werden dadurch falsch berechnet und die Inhalte eines Fensters werden dann nicht mehr vollständig angezeigt.

Sie sollten deshalb die Skalierung auf die von Windows empfohlene Einstellung setzen bzw. auf 100%.

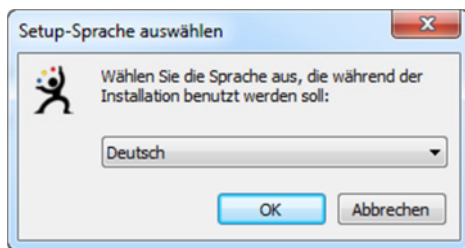
1.4 WINNER 7 auf Ihrem Computer installieren

In dem folgenden Beispiel zeigen wir Ihnen Schritt für Schritt, wie Sie WINNER 7 auf Ihrem Computer installieren, starten und einrichten. Und wenn Sie nur einen einzelnen Verein verwalten wollen und mit nur einem Computer arbeiten, ist für den Start mit WINNER 7 alles bereits voreingestellt. Sie müssen dann lediglich das Programm installieren und immer alle Voreinstellungen mit „OK“ bestätigen, schon sind Sie im Programm und können loslegen.

Beginnen wir also mit der Installation.

Die Installation der Anwendung WINNER 7 ist recht einfach. Starten Sie das von unserer Webseite heruntergeladene Installationsprogramm „*setup_winner_v70.exe*“.

Nach dem Aufruf des Installationsprogrammes können Sie zunächst die gewünschte Sprache auswählen („*Deutsch*“ oder „*Englisch*“):

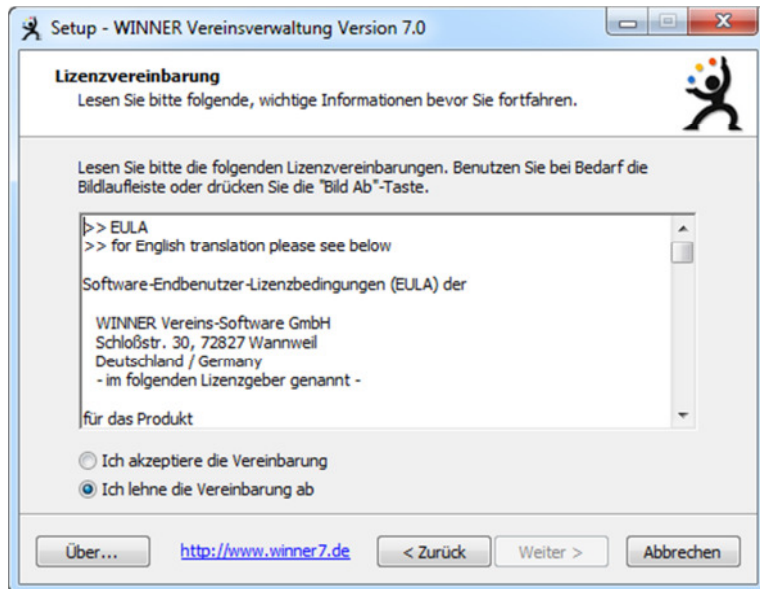


Nach Auswahl der Sprache erscheint folgender Dialog:



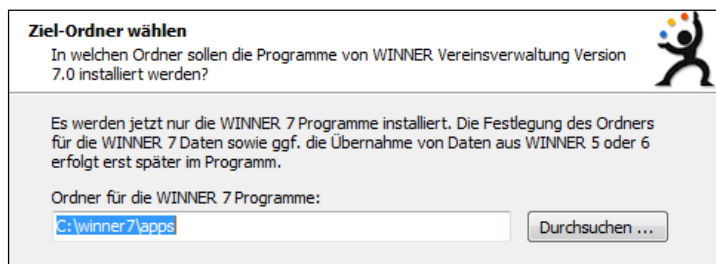
Zum Fortfahren klicken Sie auf „*Weiter*“.

Es erscheinen die Software-Endbenutzer-Lizenzbedingungen (EULA). Sie können sich die Bedingungen durch Markieren mit <Strg+A> und Kopieren mit <Strg+C> in Ihren Editor laden und abspeichern oder ausdrucken. Zudem finden Sie auf unserer Homepage unter „Downloads“ diese EULA als PDF zum Herunterladen oder Ausdrucken.



Um mit der Installation fortzufahren lesen bitte Sie zunächst die Lizenzbedingungen und bestätigen danach Ihr Einverständnis dazu mit der Auswahl „*Ich akzeptiere die Vereinbarung*“ und klicken dann auf „*Weiter*“.

Als Nächstes geben Sie den Ziel-Ordner an, in welchem die WINNER Programme installiert werden sollen:



Als Vorgabe steht „*C:\winner7\apps*“. Sie können hier aber auch jeden anderen beliebigen Ordner vorgeben, z.B. einen Ordner in einem schreibgeschützten Bereich der Windows Programme („*C:\programme ...*“), denn die Verbindung zu den WINNER Daten wird erst später nach ersten Start des WINNER Programms festgelegt.

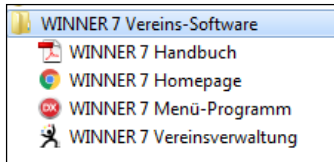
Auch die Übernahme von Daten aus WINNER 5 oder 6 erfolgt erst später im Programm. Geben Sie hier also nicht den Ordner Ihrer WINNER 5 oder 6 Installation an, sondern wählen einen neuen Ordner, am besten den laut Vorgabe „*C:\winner7\apps*“.

Zum Fortfahren klicken Sie auf „*Weiter*“.

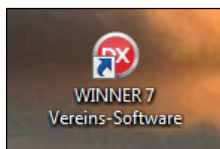
Folgen Sie den restlichen Anweisungen des Installationsprogrammes. Nachdem WINNER 7 erfolgreich installiert wurde, wird das WINNER Menü-Programm anschließend gestartet.

Zudem finden Sie einen Eintrag in Ihrem Windows Startmenü und einen Link auf Ihrem Desktop, über den Sie das WINNER Menü-Programm jederzeit starten können:

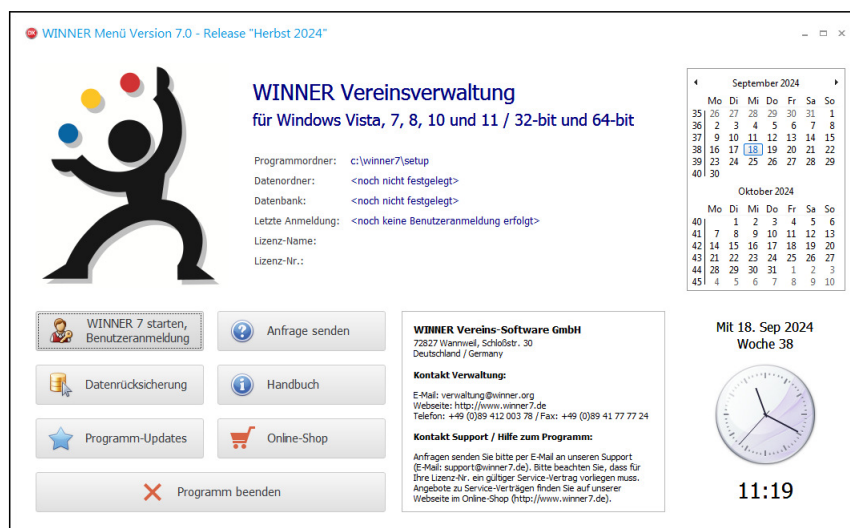
- Gruppe in Ihrem Windows Startmenü:



- Link auf Ihrem Desktop:



Sie können WINNER entweder direkt über den Link „*WINNER 7 Vereinsverwaltung*“ starten oder auch über das Menü-Programm, welches Ihnen dazu folgende Auswahl bietet:

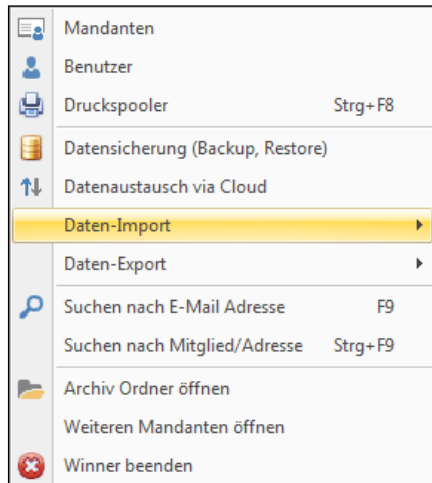


- **WINNER 7 starten, Benutzeranmeldung:**
Hierüber starten Sie die eigentliche Anwendung der WINNER Vereinsverwaltung und gelangen in die Benutzer-Anmeldung.
- **Datenrücksicherung:**
Sollten Sie mal aus irgendwelchen Gründen nicht mehr ins Programm kommen, weil z.B. die Datenbank nicht mehr vorhanden ist oder defekt, können Sie über diesen Menüpunkt eine Datenrücksicherung starten. Die Beschreibung dazu finden Sie im „Kapitel 4: Referenz“ im Handbuch und dort unter „Datei >> Datenrücksicherung (Restore)“.
- **Programm-Updates, Anfrage senden, Handbuch, Online-Shop:**
Diese Punkte rufen die jeweilige Webseite auf unserer Homepage auf bzw. das vorliegende PDF-Handbuch.

1.5 Datenübernahme aus WINNER 5 und 6

Das neue Datenformat „FDB“ von WINNER 7 unterscheidet sich vom alten Datenformat „DBF“ der vorherigen Versionen WINNER 5 und 6. Es erfolgt daher nicht wie sonst eine Datenanpassung, sondern eine Datenübernahme mittels einer Kopie der DBF Dateien, so dass die bisherigen Daten in WINNER 5 und 6 dabei unverändert bleiben.

Die Übernahme von Daten aus WINNER 5 und 6 erfolgt aber nicht bereits bei der Installation, sondern erst später im Programm unter „Datei >> Daten-Import“:



Sie finden die Datenübernahme aus WINNER 5 und 6 im Handbuch noch näher beschrieben unter „Vorhandene Daten einlesen“.

1.6 De-Installation von WINNER 7

Für den Fall dass Sie WINNER 7 wieder von Ihrem Computer entfernen wollen, führen Sie die De-Installation wie gewohnt über die Windows „Systemsteuerung >> Programme >> Programme und Funktionen“ durch.

Bei der De-Installation werden alle Dateien entfernt, die beim Installieren auf den PC aufgespielt wurden. Somit bleiben all diejenigen Dateien stehen, welche nach der Installation erzeugt oder kopiert wurden, u.a. der komplette WINNER Datenordner. Wenn Sie also mit WINNER 7 weiterarbeiten wollen, und lediglich die bisherige Programm-Installation entfernen und danach WINNER 7 neu installieren wollen, bleiben so Ihre bisher erfassten WINNER Daten im Datenordner erhalten und Sie können mit der neuen Installation auf diese Daten wieder zugreifen.

Wenn Sie aber WINNER 7 komplett inklusive Datenordner von Ihrem PC entfernen wollen, führen Sie zunächst eine De-Installation durch und löschen dann anschließend mit dem Windows-Explorer den Programmordner und den Datenordner samt Inhalt.

2 Erster Start von WINNER 7 auf einem Computer

Wenn WINNER 7 zum ersten Mal auf einem Computer gestartet wird, kennt das Programm noch nicht den Ablageort der Daten, und wie darauf zugegriffen werden soll. Am einfachsten ist es, wenn Sie alle Voreinstellungen bestätigen. Sie können alle Einstellungen später noch jederzeit und beliebig anpassen, z.B. für einen „Mehrplatz-Zugriff“. Die Voreinstellungen sind:

- Datenorder: *C:\winner7\data*
- Datenbank: *winner7db_standard*
- Datenzugriff: *Einzelplatz (Embedded Server)*

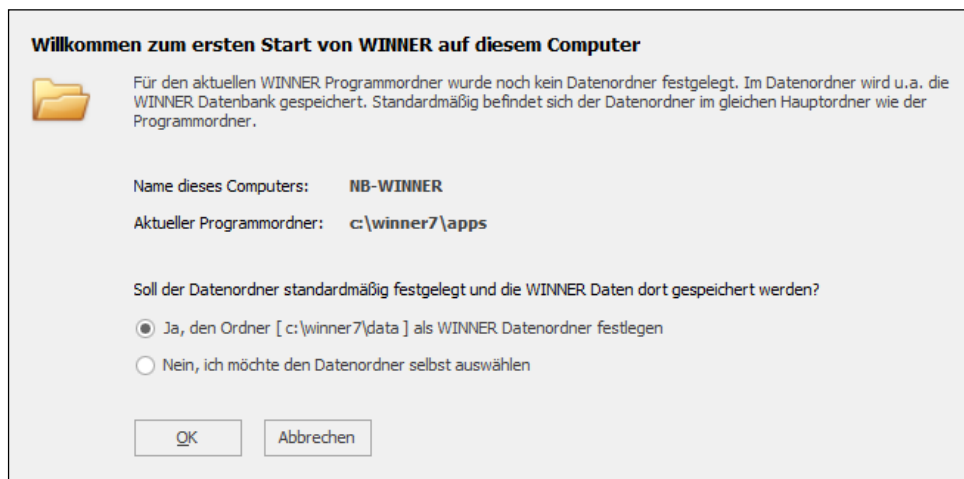
Auch für die Auswahl von Mandant und Benutzer sind bereits Daten vorbelegt, die Sie ggf. später im Programm unter „Hauptmenü >> Datei >> Mandanten/Benutzer“ noch ändern und erweitern können. Bestätigen Sie also zu Beginn einfach die bereits vorbelegten Eingaben:

- Mandant: *Mein Verein*
- Benutzer: *Admin*
- Passwort: *<Kein Passwort, Eingabefeld leer lassen>*

Wenn Sie alle Voreinstellungen bestätigen, kommen Sie direkt zur „Benutzer-Anmeldung“ (siehe ab Seite 13) und können die Beschreibung zum Datenordner, Datenbank und Datenzugriff überspringen und ggf. später noch nachlesen.

2.1 Einstellung Datenordner

Beim ersten Start von WINNER 7 auf einem Computer erscheint der nachstehende Dialog. Dort geben Sie an wo sich der WINNER 7 Datenordner befinden soll bzw. bereits befindet:



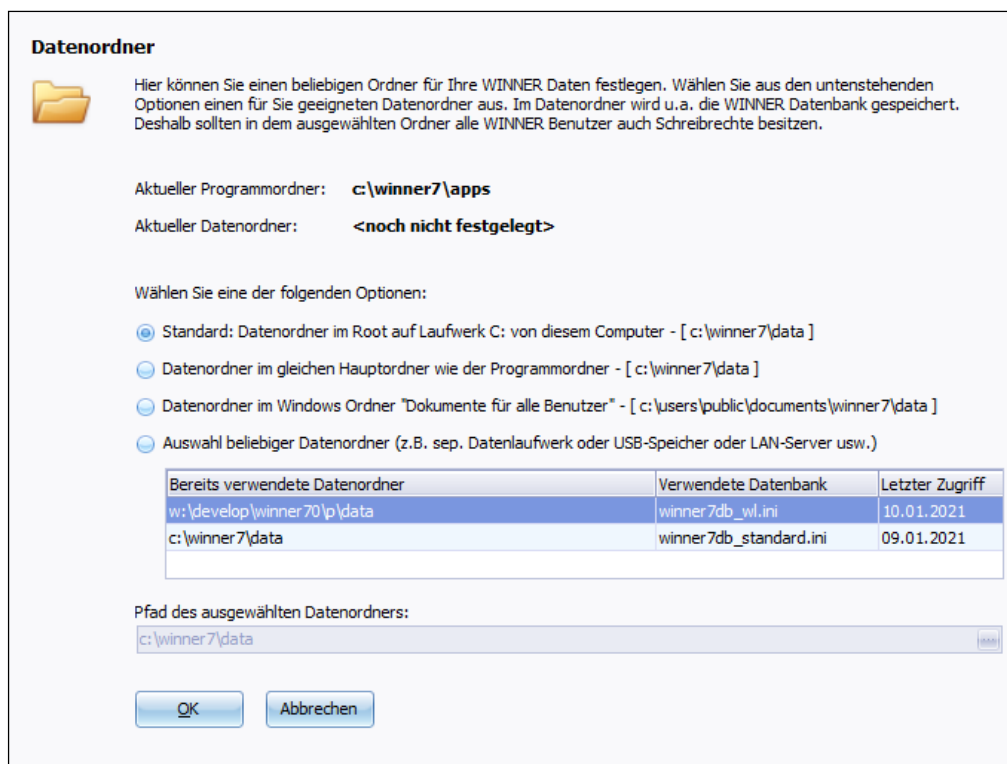
Am besten sollte sich der Datenordner für die WINNER Daten im gleichen Hauptordner befinden wie der Programmordner für die WINNER Programme, sofern in diesem Ordner auch Schreibrechte bestehen, denn im Datenordner wird u.a. die WINNER Datenbank gespeichert.

Bestehen aber in dem Hauptordner keine Schreibrechte, weil die WINNER Programme in einem schreibgeschützten Bereich installiert wurden (z.B. unter „C:\Program Files\winner7\apps“), dann wird als Datenordner standardmäßig ein Ordner im Root auf Laufwerk C: des Computers vorgeschlagen:

C:\winner7\data

Mit „OK“ übernehmen Sie diesen Vorschlag und in dem vorgeschlagenen Datenordner werden dann die WINNER Daten eingerichtet. Und beim nächsten Start des Programmes wird dieser Datenordner auch automatisch wieder verwendet.

Wenn Sie abweichend von dem Vorschlag den Datenordner lieber selbst festlegen wollen oder es ist bereits ein Datenordner vorhanden, dann wählen Sie „Nein, ich möchte den Datenordner selbst auswählen“. Es erscheint dann folgender Dialog:

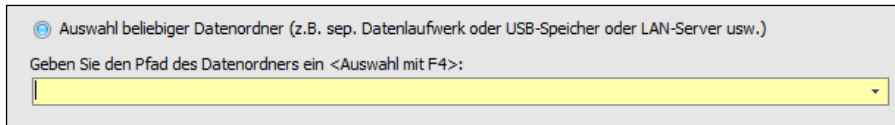


Hier werden einige geeignete Datenordner vorgeschlagen, von denen Sie einfach einen durch die Auswahl der jeweiligen Option übernehmen können:

- Als Standard wird ein Ordner im Root von Laufwerk C: des Computers vorgeschlagen und wurde bei den WINNER Programmen schon immer als Ablageort für die Daten verwendet. Dort bestehen auch meistens Schreibrechte für alle Benutzer des Computers, ohne dafür Administrator-Rechte haben zu müssen.
- Als weitere Standardoption wird ein Datenordner vorgeschlagen, welcher sich im gleichen Hauptordner wie die WINNER Programme befindet. Das kommt in Frage, wenn der Programmordner sich nicht auf Laufwerk C: befindet, sondern z.B. auf einem USB Stick oder einem anderen Laufwerk des Computers.

- Als weitere Option können Sie den Ordner auswählen, welcher von Windows vorgesehen ist, um Dokumente für alle Benutzer zu speichern.

Oder Sie legen einen beliebigen anderen Ordner als Datenordner fest, z.B. einen Ordner auf einem separaten Datenlaufwerk, oder einem USB Stick, oder einem LAN-Server. Geben Sie hierzu den gewünschten Ordner direkt ein:



Statt einer direkten Eingabe können Sie auch durch einen Doppelklick mit der Maus in das Eingabefeld oder durch Drücken der Taste „F4“ einen Ordner mit dem Windows Explorer auswählen. Es erscheint dann der gewohnte Windows Dialog, in dem Sie einen bestehenden Ordner auswählen oder mit der rechten Maustaste einen neuen Ordner anlegen können.

Nach Auswahl oder der direkten Eingabe des gewünschten Datenordners wird geprüft, ob im Pfad das Wort „winner7“ enthalten ist sowie am Ende des Pfades „\data“ steht. Notfalls wird der Ordnerpfad automatisch um „\winner7\data“ ergänzt. Dies erfolgt, damit der Datenordner eindeutig als WINNER 7 Datenordner erkennbar ist.

Wenn Sie bereits mit einer älteren Version WINNER 5 oder 6 gearbeitet haben und von dort Daten übernehmen möchten, beachten Sie dazu bitte folgendes:

- WINNER 7 hat ein neues Datenformat (also keine DBF Dateien mehr, sondern eine SQL Datenbank). Das macht es sinnvoll, dass der Datenordner von WINNER 7 sich nicht in einem Ordner befindet, in dem auch die Daten der älteren Version gespeichert sind. Legen Sie deshalb für die Version 7 einen neuen Datenordner fest.
- Die Daten aus einer älteren WINNER Version können Sie später jederzeit im Programm sehr einfach und automatisch mit dem „Daten-Import“ in die neue Datenbank der Version 7 übernehmen lassen. Siehe hierzu im Handbuch unter „Vorhandene Daten einlesen“.

Nachdem Sie einen Datenordner festgelegt haben, wird diese Einstellung im Windows Ordner für die öffentlichen Dokumente gespeichert:



Sie können später aber jederzeit in der Benutzer-Anmeldung zu WINNER 7 weitere Datenordner festlegen. Wir empfehlen Ihnen jedoch nur einen Datenordner pro Computer zu verwenden, und unsere Vorgabe „C:\winner7\data“ zu übernehmen.




Hinweis: Wenn Sie einen Ordner selbst auswählen, sollten Sie darauf achten, dass alle Benutzer die mit WINNER 7 arbeiten, in diesem Datenordner auch „Windows Schreibrechte“ haben. Also z.B. einen WINNER Datenordner unter „C:\programme“ zu legen wäre nicht so gut, weil ein Windows Standard Benutzer ohne Administrator Rechte in diesem Ordner ggf. keine Schreibrechte hat, und somit nicht mit WINNER 7 arbeiten könnte.

2.2 Einstellung Datenbank und Datenzugriff

Falls Sie als Datenordner die Vorgabe „C:\winner7\data“ übernommen haben, erfolgen die Einstellungen zur Datenbank und zum Datenzugriff automatisch, und es geht direkt weiter zur eigentlichen Benutzer-Anmeldung.

Andernfalls erscheint der folgende Dialog, wo festgelegt wird, in welcher Datenbank Ihre WINNER 7 Daten gespeichert werden und wie der Datenzugriff darauf erfolgen soll. Als Vorgabe steht hier für die Datenbank „winner7db_standard“ und für die Server Art „Embedded Server“:

Datenbank

 Hier können Sie eine vorhandene Datenbank auswählen. Standardmäßig erfolgt der Datenzugriff im EINZELPLATZ Betrieb mit dem "Embedded Server". Beim Datenzugriff im MEHRPLATZ Betrieb sind weitere Angaben zur Datenbank Verbindung erforderlich.

Programmordner: c:\winner7\apps

Datenordner: c:\winner7\data

Datenbank: winner7db_standard.ini ... Datenbank Ini File anzeigen

- Datenbank Server Name = <-->
- Datenbank Datei = <c:\winner7\data\db\winner7db_standard.fdb>

Datenzugriff:

Server Art: Embedded Server ... Datenbank Verbindung testen

Protokoll: NetBEUI ...

Client Bibliothek: c:\winner7\apps\fbembed.dll ...


OK Abbrechen

Diese Einstellungen können Sie zunächst so belassen, denn sie sind für einen Einzelplatz mit nur einer Datenbank geeignet. Und Sie können auch noch später den Datenzugriff für einen Mehrplatz-Betrieb anpassen, sowie weitere Datenbanken anlegen.

2.3 Benutzer-Anmeldung (Mandant, Benutzername, Passwort)

Nachdem die Einstellungen zum Datenordner, Datenbank und Datenzugriff erfolgt sind, gelangen Sie zur eigentlichen Benutzer-Anmeldung:

Das Programm ist gesperrt. Sie müssen sich vorher anmelden. Geben Sie hierzu Ihren Benutzernamen und das Passwort ein, und wählen einen Mandanten aus. Vor der Anmeldung können Sie noch verschiedene Einstellungen ändern (siehe unten: Sprache, Datenordner, Datenbank, Lizenzdaten).

 Sprache: **DE - Deutsch**

Programmordner: **c:\winner7\apps**

Datenordner: **c:\winner7\data**

Datenbank: **winner7db_standard.ini - [offline]**

- Datenbank Server = Embedded Server <NB-WINNER.>
- Datenbank Datei = <c:\winner7\data\db\winner7db_standard.fdb.>
- Datenzugriff = EINZELPLATZ <c:\winner7\apps\fbembed.dll.>

Mandant:

Benutzername:

Passwort: Passwort anzeigen

Wenn Sie WINNER 7 zum ersten Mal einsetzen, sind die anfänglichen Zugangsdaten in der Benutzer-Anmeldung bereits vorgelegt, und können Sie einfach mit <Enter> bestätigen:

- Mandant: **Mein Verein**
- Benutzername: **Admin**
- Passwort: **<kein Passwort, Eingabe leer lassen>**

Den Kurznamen „Mein Verein“ des Mandanten können Sie später noch anpassen, sowie weitere Mandanten anlegen. Der Benutzer „Admin“ hat Administrator-Rechte, kann also alles und jedes im WINNER Programm aufrufen und ändern. Das Passwort ist noch unbelegt und können Sie später noch festlegen.

2.3.1 Lizenzdaten eingeben

Zuerst aber geben Sie Ihre Lizenzdaten ein, die Sie ggf. von uns bereits per Email bekommen haben. Klicken Sie hierzu auf „Lizenzdaten“ und geben die folgenden Daten ein und bestätigen mit „OK“:

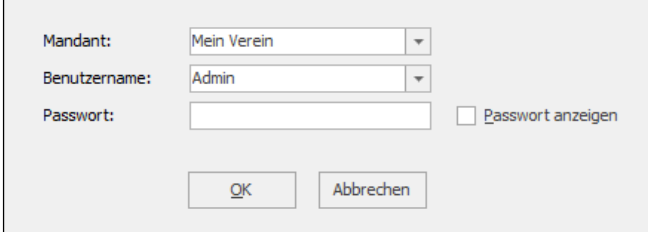
- Lizenz-Nummer
- Lizenz-Name (Name des Vereins)
- Lizenz-Schlüssel (Serial-Code)

Am einfachsten Sie übernehmen die Daten aus unserer Email mit „*Copy and Paste*“ damit Sie sich bei der Eingabe nicht vertippen, d.h. Sie kopieren die Daten mittels <Strg+C> von der Email und fügen sie mit <Strg+V> in die Eingabefelder ein.

Wenn Sie noch keine Lizenzdaten für WINNER 7 haben, können Sie welche über unsere Webseite im Online-Shop anfordern und diese dann auch noch später eingeben, und solange die Anwendung als DEMO Version starten.

2.3.2 Benutzeranmeldung mit „Admin“

Nach der Eingabe der Lizenzdaten erfolgt die eigentliche Anmeldung zum Programm mit Eingabe von Mandant, Benutzername und Passwort:



Bestätigen Sie die Eingaben mit „OK“. Damit startet die Anmeldung zum Programm und die Verbindung zur Datenbank wird hergestellt.

Beim ersten Start werden einige Info Meldungen angezeigt:

- **Hinweise zum Datenschutz**

WINNER 7 verfügt über einige nützliche Internet Funktionen wie z.B. auf WINNER Updates überprüfen, E-Mails senden, Datenaustausch via Cloud etc., und greift hierzu auf eine bestehende Internet Verbindung zu.

Wenn Sie das nicht wollen, können Sie unter „*Einstellungen >> Grundeinstellungen >> Internet*“ den Zugriff auf das Internet auch abschalten.

- **Start als DEMO-Version**

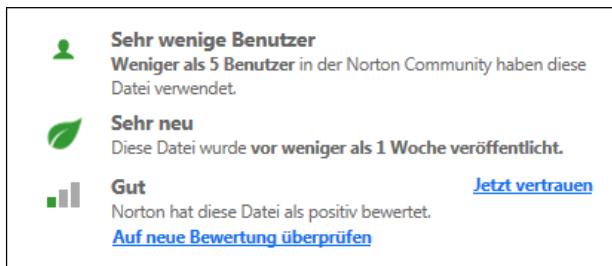
Bis zur Eingabe der Lizenzdaten läuft das Programm zunächst als eingeschränkte DEMO-Version. Sie können jedoch später unter „*Datei >> Mandanten*“ oder auch bereits in der Benutzeranmeldung durch Eingabe Ihrer Lizenzdaten das WINNER 7 Programm jederzeit als uneingeschränkte VOLL-Version aktivieren.

- **Internet Zugriff / Firewall**

WINNER 7 verfügt über einige nützliche Funktionen die auf das Internet zugreifen, sofern ein Internetzugang vorhanden ist, z.B. wird beim Start von WINNER 7 das aktuelle Datum und die Uhrzeit vom Zeitserver „*www.pool.ntp.org*“ gelesen und danach auf der Download-Seite der WINNER 7 Homepage nachgeschaut, ob ein aktuelles Update vorhanden ist.

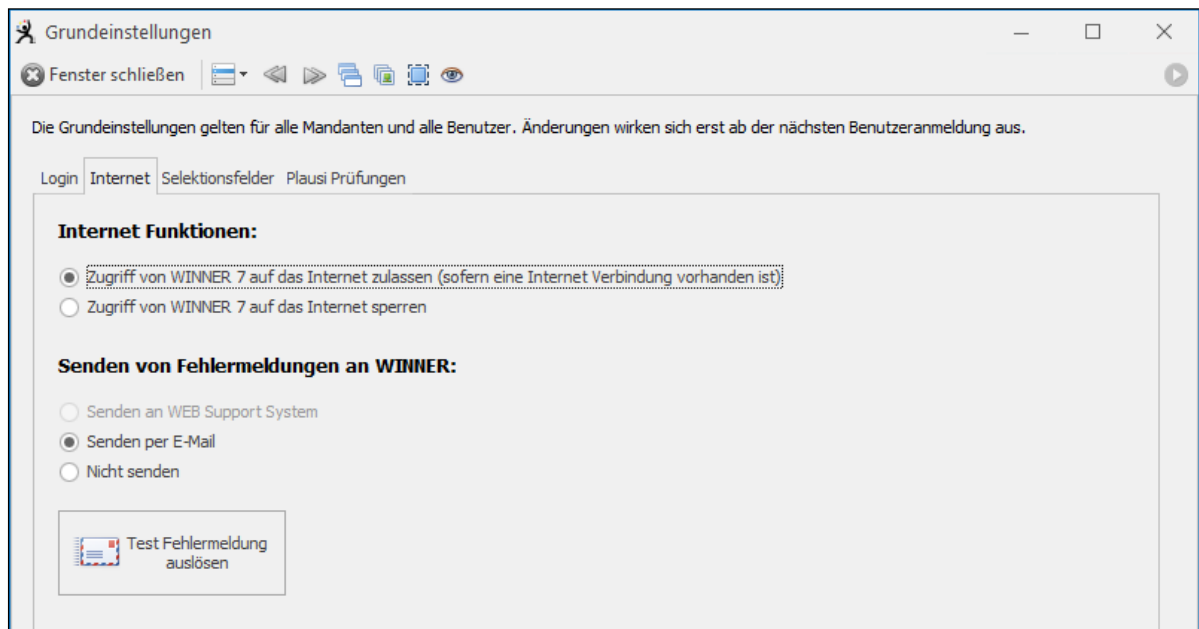
Das „*pool.ntp.org*“ Projekt ist ein großer virtueller Cluster aus Zeitservern, der verlässlich und auf einfache Weise Zeitsynchronisation über NTP zur Verfügung stellt. Der Pool wird von mehreren Millionen Systemen auf der ganzen Welt eingesetzt.

Manche Firewalls blockieren den Zugriff von Programmen auf das Internet und bringen eine entsprechende Meldung, so z.B. die Firewall von „Norton Internet Security“ wenn die Programme noch sehr neu sind:



Klicken Sie bei dieser Firewall von Norton auf „**Immer zulassen**“ um die Internet Funktionen von WINNER 7 nutzen zu können, denn ansonsten werden sie von der Firewall blockiert.

Sie können aber auch selbst den Zugriff von WINNER 7 auf das Internet abschalten. Den Dialog dazu finden Sie unter „*Einstellungen >> Grundeinstellungen >> Internet*“:



Bei einer Sperre sind dann alle Internet Funktionen blockiert, wie z.B. auf WINNER Updates überprüfen, E-Mails senden, Datenaustausch via Cloud und vieles mehr.

Diese Einstellung gilt dann für alle Computer und alle Benutzer, die mit WINNER 7 arbeiten.

Die Grundeinstellungen können Sie aber jederzeit wieder ändern und so laufend an Ihre Bedürfnisse anpassen.